

راهنمای فارسی  
**Creative**  
**Sound Blaster Free**  
بلندگوی بلوتوثی قابل حمل چند کاره



تهیه شده در بخش خدمات پس از فروش شرکت شاب

آدرس: تهران، چیدر، میدان ندا، پلاک ۵۸

تلفن: (۱۰ خط) ۲۲۶۸۶۸۱۱۸

[www.shobtech.com](http://www.shobtech.com)  
[technical@shobtech.com](mailto:technical@shobtech.com)



### محتویات داخل جعبه

-بلندگوی Sound Blaster Free

-کابل میکرو یو اس بی

-راهنما

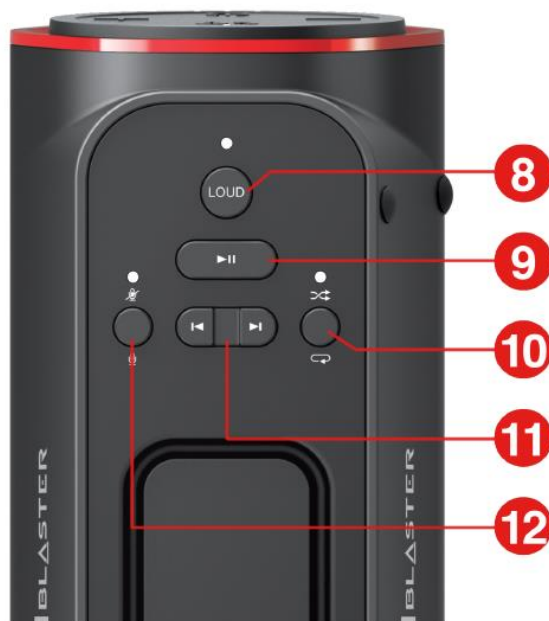
### بررسی کلی محصول

دکمه های بالا و عقب دستگاه کنترل های اصلی روی عملکرد سیستم را به شما میدهند. عقب بلندگو ورودی یو اس بی و ورودی صوتی آنالوگ با جک ۳،۵ میلی متری دارد و همین طور یک شیار کارت حافظه برای پخش موزیک دارد.



آیتم	شرح
۱	شاخص چراغ بلوتوث وضعیت جفت شدن و اتصال بلوتوث را نشان میدهد آبی (چشمک زن آهسته): حالت استندبای بلوتوث آبی (چشمک زن تند): حالت discovery بلوتوث آبی: بلوتوث جفت شده است
۲	دکمه تماس تلفنی / بلوتوث برای پاسخ به تماس تلفنی یا وارد شدن به حالت discovery بلوتوث، فشار دهید. <b>پاسخ به تماس تلفنی / قطع تماس:</b> یکبار فشار دهید تا به تماس پاسخ دهید. دوبار فشار دهید تا تماس قطع شود. <b>بلوتوث:</b> دو ثانیه فشار دهید و نگه دارید تا صدای بیپ بشنوید. بعد بلندگو وارد حالت discovery بلوتوث خواهد شد.
۳	دکمه + ولوم برای افزایش ولوم فشار دهید. برای به حداکثر رساندن صدا، فشار دهید و نگه دارید
۴	دکمه تغذیه برای روشن/خاموش کردن فشار دهید
۵	شاخص وضعیت باتری سطح باتری دستگاه را نشان میدهد کامل متوسط کم کم بحرانی ( 3 چشمک) حداقل/حداکثر ولوم
۶	دکمه - ولوم برای کاهش ولوم فشار دهید. برای به حداقل رساندن صدا، فشار دهید و نگه دارید
۷	میکروفون میکروفون داخلی برای پاسخ به تماس تلفنی

پخش کننده موزیک



آیتم	شرح
۸	دکمه بلندی صدا برای تقویت ولوم و حجم صدا فشار دهید. وقتی باتری کم بحرانی باشد، به صورت خودکار حالت Loud خاموش میشود <b>هشدار:</b> در این حالت مصرف انرژی بیشتری انجام میشود و زمان پخش کاهش میابد.
۹	دکمه پخش موزیک/ توقف موزیک برای پخش یا توقف موزیک فشار دهید
۱۰	دکمه Shuffle/ Repeat All برای پخش تصادفی یا تکرار همه موزیکها فشار دهید سبز: Shuffle خاموش: Repeat all
۱۱	دکمه بعدی / قبلی برای پرش از آهنگ فشار دهید. برای پرش از یک پوشه فشار دهید و نگه دارید
۱۲	دکمه قطع صدای میکروفون برای قطع صدا یا فعال شدن میکروفون فشار دهید قرمز: قطع میکروفون خاموش: میکروفون فعال

## رابط ورودی / خروجی



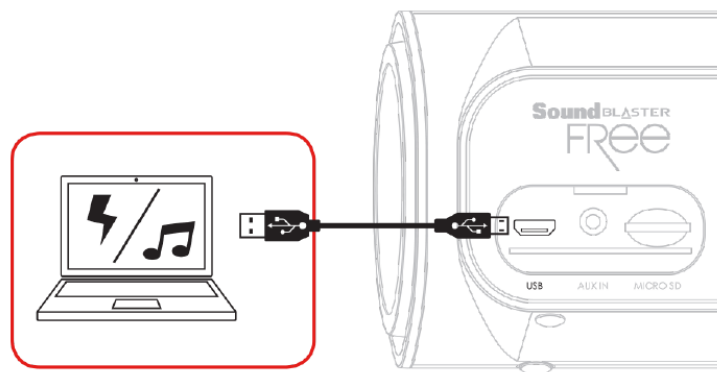
شرح	آیتم
برای پخش موزیک و شارژ باتری، به پورت یو اس بی یک کامپیوتر وصل میشود	۱۳ پورت میکرو یو اس بی
با یک جک ۳،۵ میلی متری به منابع line-level ( موبایلها، تبلتها، پخش کننده های Mp3 ) وصل میشود	۱۴ جک Aux-in
تا ۳۲ گیگا بایت کارت حافظه برای پخش موزیک پشتیبانی میکند	۱۵ شیار کارت حافظه
برای بهبود باس	۱۶ رادیاتور پسیو عقب

## تنظیم دستگاه

### قدم اول: شارژ دستگاه

این دستگاه با یک باتری قابل شارژ داخلی همراه است که تا ۱۰ ساعت پخش را در صورت کامل بودن شارژ فراهم میسازد. قبل از اولین استفاده، با اتصال به پورت یو اس بی کامپیوتر یا به یک آداپتور یو اس بی 5 ولت ( همراه دستگاه نیست) باتری بلندگو را شارژ کنید. هر سیکل شارژ بعدی، حدود ۳ تا ۴ ساعت طول میکشد.

**نکته:** برای اولین استفاده حداقل ۸ ساعت شارژ کنید.



### شاخص سطح باتری

در حالت روشن، سه عدد چراغ سفید بسته به سطح باتری دستگاه روشن میشوند



در صورت شارژ در حالت خاموش، چراغها بسته به سطح باتری دستگاه روشن میشوند و چراغ چشمک زن سطح باتری را نشان میدهد. وقتی باتری شارژ کامل شود چراغها خاموش میشوند.

### Auto Power Off

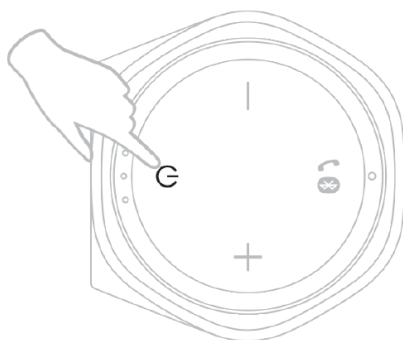
برای ذخیره انرژی، بلندگو بعد از ۱۵ دقیقه عدم فعالیت به صورت خودکار خاموش میشود.

**نکته:** وقتی باتری همیشه تخلیه کامل باشد یا بیش از حد در ولتاژ کم باشد، ممکن است عمر

باتری لیتیوم-یونی کاهش پیدا کند. پیشنهاد میشود که باتری خوب شارژ باشد.

قدم دوم: روشن کردن دستگاه

دکمه Power را فشار دهید تا دستگاه روشن شود. دوباره فشار دهید تا خاموش شود.

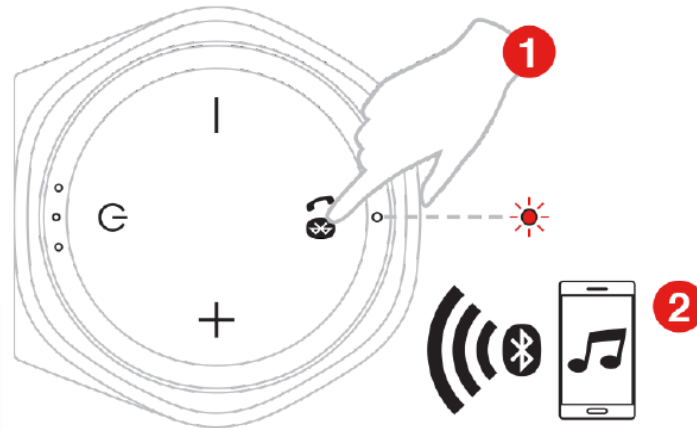


**نکته:** اگر قبلاً بلندگو با دستگاه دیگری جفت نشده باشد، وارد حالت استندبای بلوتوث خواهد شد. در غیر اینصورت با آخرین دستگاهی که قبلاً با آن جفت شده است جفت خواهد شد.

**قدم سوم: اتصال به یک منبع صوتی**

جفت شدن بلوتوث

برای فعال کردن بلوتوث، دکمه Phone/Bluetooth را برای دو ثانیه فشار دهید و نگهدارید.



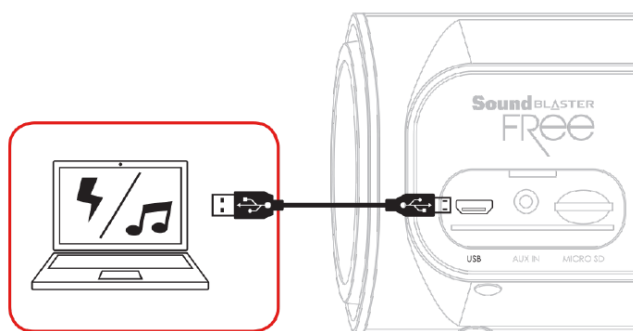
عمل	وضعیت چراغ	وضعیت
۱	به مدت ۲ ثانیه دکمه phone/Bluetooth را فشار دهید و نگه دارید	حالت Bluetooth discovery آماده برای جفت شدن با دستگاه جدید
۲	بلوتوث دستگاهتان را روشن کنید. "Sound Blaster Free" را جستجو و انتخاب کنید.	آماده برای پخش موزیک

**نکته:** اگر در عرض یک دقیقه با هیچ دستگاهی جفت نشود، از حالت Bluetooth discovery خارج خواهد شد.

Sound Blaster Free از دو اتصال پشتیبانی میکند که به این معنی است همزمان میتوانید به دو دستگاه بلوتوث دار وصل شوید. اگر میخواهید که به دستگاه سومی وصل شوید، باید قبل از اتصال به دستگاه دیگر، اول از دو دستگاه فعلی جدا شوید.

## اتصال USB

با کمک کابل میکرو یو اس بی ضمیمه ، دستگاه را به یک کامپیوتر وصل کنید.



تنظیم Sound Blaster Free به عنوان وسیله صوتی پیش فرض

برای ویندوز

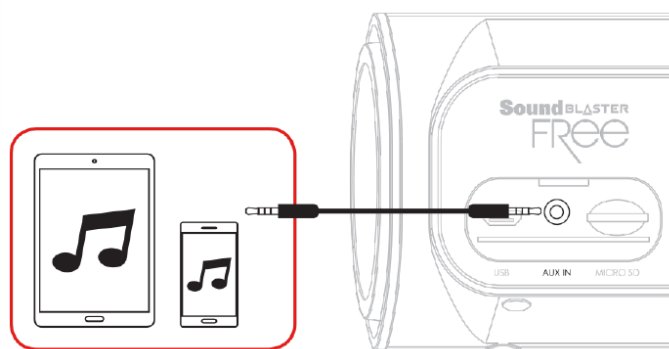
- i. به control panel بروید و روی sound کلیک کنید.
- ii. روی تب playback کلیک کنید، sound blaster free را انتخاب کنید بعد دکمه set default را کلیک کنید.

برای Mac

- i. وارد system preferences شوید و روی sound کلیک کنید.
- ii. روی تب output کلیک کنید و sound Blaster Free را انتخاب کنید.

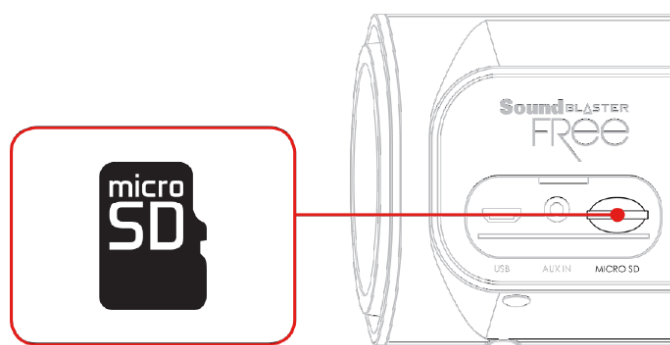
## اتصال آنالوگ

این دستگاه، از اتصال دستگاهها با کابل استریو ۳،۵ میلی متری پشتیبانی میکند ( کابل ضمیمه نیست).





کارت حافظه از طریق پخش کننده mp3 یکپارچه  
این دستگاه میتواند به کمک پخش کننده mp3 داخلی خود فایل‌های صوتی را از یک کارت  
حافظه پخش کند.



این دستگاه از کارت‌های microSD ، microSDXC و microSDHC تا ۳۲ گیگا بایت در  
فرمت FAT16 یا FAT32 پشتیبانی میکند. می‌توانید فایل‌های mp3,wav,flac را پخش کنید.

MP3	8 kHz - 48 kHz 8 kbps - 320 kbps
WAV (PCM)	8 kHz - 48 kHz, 16 bits
FLAC	8 kHz - 48 kHz, 16 bits

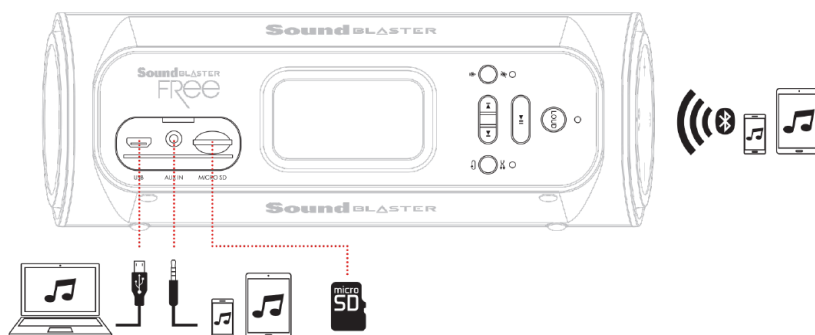
### استفاده از Sound Blaster Free

این دستگاه برای انجام کارهای مختلف با دستگاه‌های خارجی زیادی میتواند مورد استفاده باشد.

#### پخش موزیک

منابع صوتی دلخواه خودتان را به چهار صورت ساده وصل کنید.

- اتصال USB
- اتصال آنالوگ
- کارت حافظه
- اتصال بلوتوث



پخش موزیک / توقف موزیک: دکمه Play/Pause را فشار دهید

تقویت ولوم و حجم صدا: دکمه Loud را فشار دهید

پرش از آهنگها / پوشه ها

- پرش از آهنگها: دکمه Next/Previous را فشار دهید

- پرش از پوشه ها: دکمه Next/Previous را فشار دهید و نگه دارید

پخش تصادفی آهنگ / تکرار همه آهنگها: دکمه Shuffle/Repeat All را فشار دهید ×

تنظیم ولوم بلندگو:

- افزایش ولوم: دکمه Volume + را فشار دهید

- کاهش ولوم: دکمه Volume - را فشار دهید

**نکته:**

• عملکرد Shuffle/Repeat All فقط برای پخش از کارت حافظه در دسترس می باشد

وقتی بلوتوث وصل است و یک کارت حافظه در دستگاه جا زده میشود، دکمه های Play

Pause و Next/Previous پخش موزیک از کارت حافظه را کنترل میکنند.

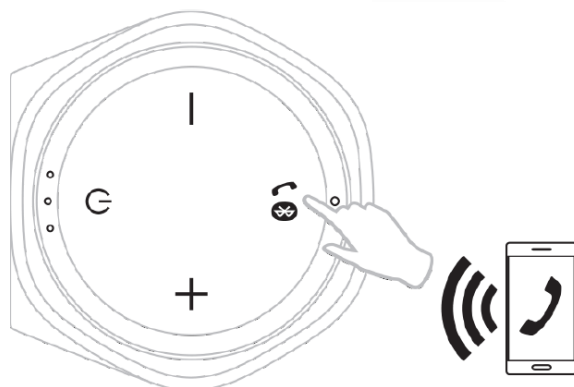
پاسخ به تماس تلفنی

وقتی تلفن زنگ میخورد، تماس تلفنی بر پخش موزیک ارجحیت پیدا میکند - پخش متوقف

میشود و زنگ تلفن شنیده میشود.

یکبار دکمه Phone/Bluetooth را فشار دهید تا به زنگ تلفن پاسخ بدهید. دوباره دکمه را فشار

دهید تا تماس قطع شود. پخش موزیک بعد از قطع تماس از سر گرفته میشود.



پاسخ به تماس تلفنی / قطع تماس: دکمه Phone/Bluetooth را فشار دهید  
قطع صدای مکالمه / فعال شدن صدای مکالمه: دکمه Mic Mute را فشار دهید  
تنظیم ولوم صدا:

- افزایش ولوم : دکمه + Volume را فشار دهید
- کاهش ولوم : دکمه - Volume را فشار دهید

### نصب و پاک کردن نرم افزار

برای استفاده پیشرفته از این دستگاه ، لازم است که درایورها و نرم افزارهای آن را نصب کنید. ممکن است لازم باشد که بعضی یا همه درایورها . نرم افزارها را برای حل مشکل، تغییر تنظیمات یا ارتقاء درایورها و نرم افزارها پاک کنید.

### نصب درایورها و نرم افزارها

قبل از ادامه مطمئن شوید که دستگاه صوتی شما وصل است.  
حال کامپیوتر را روشن کنید. ویندوز به صورت خودکار دستگاه شما را تشخیص میدهد و دنبال درایورهای آن میگردد.

برای سیستم عامل ویندوز

۱. با استفاده از یک مرورگر ، وارد سایت [support.creative.com](http://support.creative.com) شوید.
۲. Sound Blaster Free را پیدا کنید و نرم افزار مربوطه برای سیستم عامل ویندوز را بیابید.
۳. این نرم افزار را دانلود کنید.
۴. این نرم افزار را اجرا کنید

۵. دستورات نصب را تا انتها دنبال و اجرا کنید.
۶. وقتی پیغام داده شد، کامپیوتر را مجدداً راه اندازی کنید.
۷. با کلیک روی Sound Blaster Free Control Panel برنامه را اجرا کنید.

#### برای سیستم عامل Mac

۱. با استفاده از یک مرورگر، وارد سایت support.creative.com شوید.
۲. Sound Blaster Free را پیدا کنید و نرم افزار مربوطه برای سیستم عامل Mac را بیابید.
۳. این نرم افزار را دانلود کنید.
۴. روی فایل دانلود دوبار کلیک کنید تا فایل فشرده باز شود.
۵. روی فایل DMG باز شده، دوبار کلیک کنید.
۶. روی آیکون Install دوبار کلیک کنید و دستورات نصب را تا انتها دنبال و اجرا کنید.
۷. در قسمت Applications > Creative با کلیک روی Sound Blaster Free Control Panel برنامه را اجرا کنید.

#### نکته :

بسته به سیستم عامل، مدل و نسخه نرم افزار، رابط کاربری و رنگ تم فرق میکند.

#### پاک کردن درایورها و نرم افزارها

اگر پاک کردن (مثلاً برای ارتقاء) لازم باشد، لطفاً مراحل زیر را انجام دهید.  
قبل از اینکه شروع کنید، همه برنامه های صوتی را ببندید. نرم افزارهایی که در زمان پاک کردن هنوز در حال اجرا باشند پاک نمیشوند.

#### برای سیستم عامل ویندوز

۱. از Control Panel روی Uninstall a program کلیک کنید.
  ۲. دستگاه صوتی خودتان را انتخاب کنید.
  ۳. روی دکمه یا گزینه Uninstall کلیک کنید.
- اگر پنجره گفتگوی User Account Control باز شد، روی دکمه Continue کلیک کنید.

4. روی دکمه Yes کلیک کنید.

5. وقتی پیغام داده شد، کامپیوتر را دوباره راه اندازی کنید.

برای سیستم عامل Mac

1. روی Applications>Creative>Creative Installer کلیک کنید.

2. دستگاه صوتی خودتان را انتخاب کنید تا پاک شود.

3. روی دکمه Uninstall کلیک کنید.

4. دستورات روی صفحه نمایش را انجام دهید.

### استفاده از Creative Software Suite

این نرم افزار از سیستم عاملهای زیر پشتیبانی میکند:

windows 8.1, windows 8, windows 7-

Mac -

نرم افزارهای زیر در این بسته نرم افزاری گنجانده شده اند:

برای سیستم عامل ویندوز

- Sound Blaster Free Control Panel
- Creative software AutoUpdate
- Creative system information
- Product registration
- Creative alchemy
- Host openAL
- Creative driver

برای سیستم عامل Mac

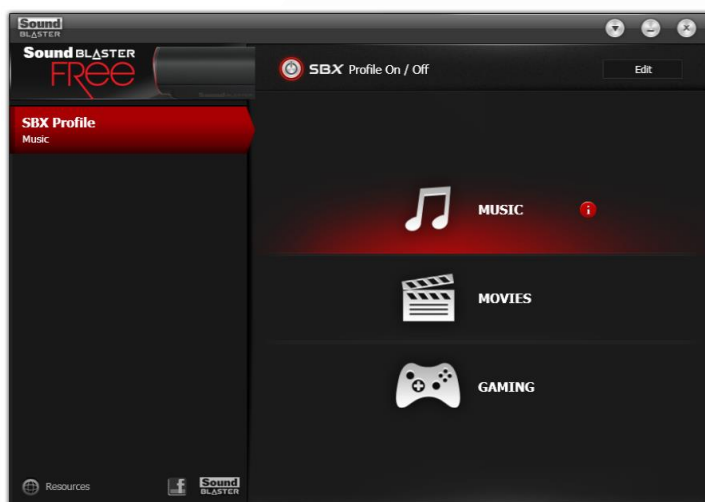
- Sound Blaster Free Control Panel
- Product registration
- Creative uninstaller

نکته :


برخی نرم افزارها فقط برای بعضی سیستم عاملها در دسترس هستند.

## Sound Blaster Free Control Panel

این قسمت برای مشاهده و تنظیم قابلیت‌های مختلف دستگاه صوتی شماست. مثالها در مورد سیستم عامل ویندوز است.



تنظیمات عمومی

از  می‌توانید تنظیم زبان را عوض کنید یا تنظیمات را به مقادیر پیش فرض باز گردانید. روی بالایی گوشه راست رابط کلیک کنید و گزینه را از لیست انتخاب کنید.



مدیریت پروفایل‌ها

Sound blaster free control panel با مجموعه ای از پروفایل‌های از پیش تنظیم شده همراه است تا مناسب نیازهایی شامل موسیقی، فیلم و بازی باشد. برای فعال کردن یک پروفایل، پروفایل مورد دلخواهتان را انتخاب کنید. روی دکمه Edit کلیک کنید تا پروفایل را اصلاح کنید.

## تنظیمات SBX Pro Studio

برای تنظیم SBX Pro Studio یک پروفایل را انتخاب کنید و روی edit کلیک کنید تا وارد صفحه SBX Pro Studio بشوید. به صورت پیش فرض، افکت SBX فعال است. در این صفحه میتوانید افکتها را تغییر دهید.



۱. روی دکمه  کلیک کنید تا وضعیت SBX Pro Studio را تغییر دهید.
۲. نوع بهبود(ها) را انتخاب کنید و اسلایدرها را بالا یا پایین ببرید تا سطح را برای هر بهبود تنظیم کنید.
۳. در صورت لزوم، روی  کلیک کنید تا خروجی صوتی را تست کنید.
۴. روی save کلیک کنید تا تنظیمات ذخیره شوند یا روی reset کلیک کنید تا تنظیمات پیش فرض برگردند.

sbx pro studio تعدادی بهبود جهت بالا بردن کیفیت تجربه فیلمها و بازیها دارد شامل:  
sbx surround – این تکنولوژی کنترل غوطه ور شدن برای بهبود حس طبیعی عمق و حجم صدا را با ایجاد کانالهای صدای فراگیر مجازی فراهم میسازد. محتوای استریو یا چند کاناله طوری

پخش میشود مثل اینکه از همه طرف می آید در حالی که صداها در جلو متمرکز باقی میمانند و بالانس و تفکیک اصلی صدا به قوت خود باقی میماند.

Sbx crystalizer – رنج دینامیک طبیعی صدا را که در هنگام فشرده سازی فایلها ( iTunes و mp3 ) از دست می رود باز میگرداند. این قابلیت صدای موزیک را به خوبی محتوای اصلی هنری خودش در می آورد و سطح بهبود یافته ای از واقعی بودن را برای فیلمها و بازیها فراهم میکند.

sbx bass – تن های فرکانس پائین گم شده را پر میکند و تاثیر بهتری برای تجربه سرگرمی دارد. دیگر نباید فقدان باس در بلندگوها را تحمل کنید چون این تکنولوژی حتی در زمان فقدان یک ساب ووفر به صورت فوق العاده ای تجربه صوتی را بهبود می بخشد.

Sbx smart volume – به دنبال حل مشکل تغییرات ناگهانی سطح ولوم صدا در زمان پخش موزیک و بین آنها با اندازه گیری پیوسته ولوم به صورت خودکار ، اعمال تقویت و تضعیف هوشمندانه برای جبران هر گونه تغییری است.

Sbx dialog plus – صداها را در فیلمها برای گفتگوهای شفافتر بهبود میدهد تا شنونده دیالوگ را برتر از آهنگ موسیقی و نویز محیط بشنود.

## تنظیمات Equalizer

برای تنظیمات آن، از صفحه sbx pro studio روی equalizer کلیک کنید.



برای تنظیم و اعمال آن :

1. روی چک باکس EQ علامت بزیند تا استفاده از اکولایزر فعال شود.



2. از منوی کشویی ، preset to use را انتخاب کنید.
  3. سطح مورد دلخواه خود را در ستونهای اسلایدر عمودی تنظیم کنید.
  4. تغییرات را در preset فعال یا در یک preset جدید save کنید.
- با انتخاب Preset از منوکشویی و کلیک delete میتوانید هر پیش تنظیم اکولایزر که قبلا کاربر ایجاد کرده را پاک کنید.

**نکته :**

همه پیش تنظیمات پیش فرض اکولایزر قابل پاک کردن نیستند.

## مشخصات Sound Blaster Free

### Controls and Indicators

#### Top Panel

- Bluetooth LED indicator
- Phone/Bluetooth button
- Volume + button
- Volume - button
- Power button
- Battery status indicator

#### Music Player

- LOUD button
- Play/Pause button
- Shuffle/Repeat All button
- Next/Previous button
- Mic Mute button

#### Input/Output

- Built-in microphone
- Micro-USB port
- Aux-in jack
- MicroSD slot
- Rear passive radiator

#### Physical Specifications

- Dimensions (L x W x H) : 68.5 x 71.1 x 200.8 mm
- Weight: Approx. 446 g

### Technical Specifications

Bluetooth Version: Bluetooth 4.0

#### Bluetooth Profiles:

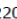
- A2DP (Wireless Stereo Bluetooth)
- AVRCP (Bluetooth Remote Control)
- HFP (Hands-Free Profile)
- HSP (Headset Profile)

Bluetooth Operating Frequency: 2402 - 2480 MHz

Bluetooth Operating Range: Up to 10 meters / 33 feet  
(Measured in open space. Walls and structures may affect range of device.)

Audio Codec: FastStream, SBC

Operating Temperature range: 0°C to 45°C

Lithium Ion Battery: 3.7 V  2200 mAh

Power Input: DC 5 V, 1 A

شماره سریال دستگاه شما روی برگه warranty است.

## عیب یابی و پشتیبانی

### 1. Sound Blaster Free روشن نمیشود.

این دستگاه طوری طراحی شده که به سادگی با باتری داخلی خودش روشن شود. مطمئن شوید که باتری شارژ دارد. در زمان شارژ باتری، موارد زیر را چک کنید:

- اتصال usb را در هر دو طرف محکم کنید.
- ممکن است کابل usb خراب باشد. کابل را با یک نمونه سالم عوض کنید.
- ممکن است پورت usb کامپیوتر شما غیر فعال یا خراب باشد و یا نیاز به آپدیت درایور داشته باشد. قسمت hardware device manager کامپیوترتان را بررسی کنید تا از وضعیت کارکرد پورت usb با خبر شوید. این پورت را فعال کنید و درایور آن را آپدیت کنید.
- اگر باز هم مشکل وجود دارد، لطفا چک کنید همه کابلها محکم وصل هستند و سوکت تغذیه روشن است.

### 2. در اتصال دستگاه بلوتوث دار خودم با sound blaster free مشکل دارم.

- مطمئن شوید که دستگاه بلوتوث دار شما از پروفایل بلوتوثی A2DP پشتیبانی میکند. لطفا مراحل زیر را پی گیری کنید:
- مطمئن شوید که بلوتوث دستگاهتان فعال است.
  - روی بعضی دستگاهها، مطمئن شوید که sound blaster free به عنوان default headset/ wireless stereo audio playback device انتخاب شده باشد.
  - مطمئن شوید که هیچ وسیله بیسیم دیگری در فاصله ۱۰ متری دستگاه نیست.
  - اگر مشکل، جفت شدن دستگاههاست آنها را در فاصله یک متری یا نزدیکتر قرار دهید.
  - چک کنید که آیا کلمه رمز درست ۰۰۰۰ را روی دستگاه بلوتوث دارتان وارد کرده اید.
  - مطمئن شوید که وسیله بلوتوث دار شما و sound blaster free هر دو به هیچ وسیله دیگری وصل نیستند.
  - دستگاه بلوتوث را ری استارت کنید و دوباره با دستگاه جفت کنید.

### 3. جفت شدن و اتصال بین دستگاهم و sound blaster free انجام شده ولی موزیکی

پخش نمیشود.

مطمئن شوید که ولوم صدای دستگاه روی حداقل نیست. همچنین مطمئن شوید که پخش کننده داخلی در حال استفاده نیست.

ممکن است با بعضی کامپیوترها با بلوتوث فعال یا دانگلهای بلوتوث usb، لازم باشد که به صورت دستی خروجی صوتی را به عنوان **sound blaster free** (در قسمت **sound and audio devices**) در سیستم عامل کامپیوترتان مشخص کنید.

**نکته:** صدایی که از **sound blaster free** شنیده میشود، ممکن است تاخیر ناچیزی داشته باشد آنهم به دلیل ویژگی تکنولوژی بلوتوث است.

#### 4. هیچ صدایی از **sound blaster free** در نمی آید.

اتصال بلندگو را چک کنید:

- مطمئن شوید که بلوتوث روشن است و در محدوده کاری قرار دارد.
- کابل **usb** را از کامپیوتر جدا کنید و دوباره وصل کنید.
- مطمئن شوید که کابل آمده از **line-in** دستگاهتان به درستی وصل شده است.
- مطمئن شوید که فرمت فایل‌های صوتی موجود در کارت حافظه پشتیبانی میشوند.  
سطح ولوم را چک کنید:

- ولوم **sound blaster free** در سطح مناسبی قرار داشته باشد.
- ولوم اصلی و قطع صدا روی نرم افزار در سطح مناسبی قرار داشته باشند.
- کانال(ها) و انواع خروجی در رابط تنظیمات **mixer** روی صفر نباشند.

#### 5. انواع کارت حافظه ای که پشتیبانی میشوند کدام است؟

همه کارتهای **microSD, microSDHC, microSDXC** تا ۳۲ گیگابایت با فرمت **FAT16** یا **FAT32** برای پخش موزیک پشتیبانی میشوند.

#### 6. بعضی از فایل‌های صوتی من روی کارت حافظه قابل پخش نیستند.

مطمئن شوید که فایل‌های موسیقی به فرمت **MP3, WAV, FLAC** هستند.  
برای پخش بهینه، پیشنهاد میشود که بیشتر از ۹۹۹ فایل موسیقی در هر پوشه کارت حافظه قرار ندهید. فایلها را در پوشه های مختلف طوری قرار دهید که همه فایلها بتوانند قابل پخش باشند.

## 7. چه طوری میتوانم بلندگو را به تنظیمات پیش فرض برگردانم؟

دکمه های phone/Bluetooth و power را بیش از ۲ ثانیه نگه دارید تا تنظیمات بلندگو به مقادیر اولیه ریست شوند. بلندگو خاموش میشود و دوباره به صورت خودکار ری استارت میشود.

### نکات ایمنی

برای استفاده مطمئن و برای کاهش احتمال شوک الکتریکی، اتصال کوتاه، صدمه، آتش سوزی و دیگر مخاطرات، به نکات ایمنی زیر مراجعه کنید.

این محصول را از هم باز نکنید و خودتان سعی در تعمیر آن نکنید. لطفاً به مرکز خدمات شاب مراجعه بفرمائید.

- دستگاه را در معرض درجه حرارت خارج از محدوده صفر تا ۴۵ درجه قرار ندهید.
  - دستگاه را سوراخ و یا خرد نکنید و آن را در معرض آتش قرار ندهید.
  - دستگاه را از اشیاء دارای جاذبه مغناطیسی قوی دور نگه دارید.
  - دستگاه را در معرض فشار نیروی زیاد قرار ندهید.
  - دستگاه را در معرض آب یا رطوبت قرار ندهید.
- اگر دستگاه شما در مقابل رطوبت مقاوم است، محصول را در آب غوطه ور نکنید و یا در معرض باران قرار ندهید.

### باتری داخلی

#### - سعی نکنید باتری داخلی دستگاه را خارج کنید.

برای تعویض باتری به مرکز خدمات شاب مراجعه بفرمائید.

- در معرض حرارت مثل نور خورشید، آتش یا مشابه آن قرار ندهید.
- هشدار: اگر باتری با انواع غیر صحیح تعویض شود خطر انفجار باتری وجود دارد.